

ROTEK

Portable Klimaanlage ACP-12A-HR
3,5kW Kühlleistung mit Fernbedienung und Heizfunktion

DE V1.0 Stand 05-2007



Modell: **ACP-12A-HR**

Kühlleistung: 3,5 kW (12.000 Btu/h)
Heizleistung: 1,8 kW (6.000 Btu/h)

für Netzspannung: 220-240V / 50Hz

Leistungsaufnahme:
Kühlen 1.340 W (6,1 A)
Heizen 1.800 W (8,2 A)

KLIO19

Rotek Handels GmbH

Inhaltsverzeichnis

Spezifikation	S.2	Fernbedienung	
Sicherheitshinweise	S.3	Allgemeine Daten	S.13
Lieferumfang	S.4	Anzeige-/Bedienelemente	S.14
Das Gerät	S.5	Verwendung	S.15
Montage des Abluftschlauches		Reinigen	
im mobilen Einsatz	S.6	der Geräteoberfläche	S.16
mit Fenstereinsatz	S.6	des Wassertanks	S.16
als Festanschluss	S.7	des Luftfilters	S.16
Interner Wassertank	S.8	Längere Lagerung	S.17
Vor der Inbetriebnahme	S.8	Fehlersuche	S.17
Anzeige und Bedienelemente	S.9	Hinweise	S.19
Betriebsart Kühlen	S.10	Service und Garantie	S.19
Betriebsart Lüften	S.10		
Betriebsart Heizen	S.11		
Betriebsart Entfeuchten	S.11		
Timer Funktion	S.12		
Direkter Wasserabfluss	S.13		

Wir gratulieren Ihnen zum Erwerb der ACP-12A-HR Klimaanlage.

Bitte nehmen sie sich die Zeit dieses Handbuch komplett und aufmerksam durchzulesen. Machen Sie sich vor der Inbetriebnahme mit den Bedienungselementen und den Instruktionen zum störungsfreien Betrieb Ihrer Klimaanlage vertraut. Schulen Sie Ihre Mitarbeiter oder anderes Bedienungspersonal entsprechend ein.

Wir wünschen Ihnen viel Spass und einen störungsfreien Betrieb.

Spezifikation

Hochwertiges mobiles Klimagerät mit Kühl-/Heizfunktion, Fernbedienung und elektronischer Regelung.

Das Gerät reguliert Temperatur und Feuchtigkeit in geschlossenen Räumen. Durch seine Beweglichkeit kann es für unterschiedliche Zwecke in verschiedenen Räumen eingesetzt werden. Dieses Klimagerät wurde insbesondere für den Gebrauch in Haus und Büro entwickelt.

Es hat ein ansprechendes, kompaktes Design und arbeitet geräuscharm.

Technische Daten	
Kühlleistung	3,5 kW (12.000 Btu/h)
Heizleistung	1,8 kW (6.000 Btu/h)
für Netzspannung	220-240 V / 50 Hz
Leistungsaufnahme: Kühlen Heizen	Maximal 1.340 W (6,1 A) / Nominal 1.280 W (5,6 A) Maximal 1.800 W (8,2 A) / Nominal 1.800 W (7,8 A)
Energieeffizienz EER	2,61 W/W (8,9 Btu/Wh)
Energieklasse	A
Kältemittel	R410A (730g)
Entfeuchtungsleistung	1,7 Liter / Stunde
Interner Wassertank	3,5 Liter mit Alarm und Überlaufschutz
Externer Wasseranschluss	vorhanden
Luftdurchsatz	500 m ³ /Stunde
Lautstärke: Lüfter Hi/Med/Low	55 / 53 / 51 dB(A)
Timer	24 Stunden Timer integriert. Verwendbar zum gezielten Ein- bzw. Ausschalten des Gerätes. Einstellbar zwischen 0 und 10 Stunden in 1/2 Stunden Schritten, ab 10 Stunden in Stundenschritten.
Anzeige	Umschaltbar zwischen °Celcius und °Fahrenheit
Zieltemperatur	17-30°C / 62-88°F einstellbar
Ansteuerung	über Bedienpanel oder Fernbedienung
Abluftschlauch	flexibel, Länge variabel 50-160 cm
Fenstereinbausatz	Länge variabel 67,5-123 cm
Wandabschluss	für 125mm Wandöffnungen
Abmessungen (BxTxH)	460 x 372 x 840 mm
Gewicht	42 kg
für Raumgrößen	18 - 25 m ²

SICHERHEITSHINWEISE

- Überprüfen Sie das Gerät vor der Inbetriebnahme immer auf Beschädigungen. Defekte Geräte dürfen nicht in Betrieb genommen werden.
- Das Gerät darf nur bei Netzspannung von 220-240V / 50 Hz verwendet werden.
- Das Netzkabel muss im Betrieb immer vollständig aufgerollt werden. Bei beschädigtem Netzkabel darf das Gerät keinesfalls in Betrieb genommen werden. Das Netzkabel muss in solchen Fällen durch einen autorisierten Fachbetrieb gewechselt werden.
- Das Gerät darf nur auf festen ebenen Untergrund in Betrieb genommen werden.
- Der Abstand zu Wänden oder anderen Objekten muss mindestens 30cm betragen.
- Verwenden Sie das Gerät nicht im Freien.
- Das Gerät darf nur im stehenden/aufrechten Zustand gelagert und betrieben werden, um den Kompressor nicht zu beschädigen!
- Betreiben Sie das Gerät nie in der Nähe einer starken Hitzequelle (Radiator, offenes Feuer, usw.)
- Betreiben Sie das Gerät nie in der Nähe von fließendem Wasser bzw. in Räumen mit extrem hoher Luftfeuchtigkeit (z.B. Badezimmer, Waschbecken, Gewächshaus)
- Setzen Sie das Gerät oder die Fernbedienung nie direkter Sonneneinstrahlung aus.
- Achten Sie darauf, dass das Netzkabel so verlegt wird, dass niemand darauf treten bzw. darüber stolpern kann.
- Decken Sie das Gerät im Betrieb niemals ab, es besteht Überhitzungsgefahr.
- Stecken Sie niemals die Finger oder andere Gegenstände in die Lüftungsschlitze. Warnen Sie besonders Kinder vor daraus entstehenden Gefahren.
- Der Gebrauch in Anwesenheit von Kindern muss unter besonderer Aufsicht erfolgen.
- Im Betrieb darf sich keine Steckdose direkt hinter dem Gerät befinden.
- Verwenden Sie niemals Verteilersteckdosen an denen auch andere Geräte betrieben werden.
- Beachten Sie, dass dieses Klimagerät keine Frischluft in den jeweiligen Raum zuführt. Lüften Sie daher regelmässig geschlossene Räume um eine adäquate Sauerstoffzufuhr zu gewährleisten. Besonders in Räumen in denen Gas- oder Ölverbraucher betrieben werden.
- Achten Sie im Heizbetrieb auf ausreichenden Abstand zwischen dem Lüftungsaustritt und anderen Gegenständen.
- Schalten Sie das Gerät immer aus, bevor sie den Netzstecker ziehen.
- Um das Gerät vom Netz zu trennen, ziehen Sie den Netzstecker aus der Dose. Ziehen Sie niemals am Kabel.
- Berühren Sie den Netzstecker niemals mit nassen oder feuchten Händen.
- ACHTUNG - wenn sie die Kontakte des Netzsteckers unmittelbar nach dem Herausziehen aus der Steckdose berühren, kann es zu einem elektrischen Schlag kommen.
- Sollten Sie das Gerät bewegen, so tun sie dies behutsam. Vermeiden Sie Schläge, übermäßige Neigung oder ein Umfallen.
- Vor Reinigung oder Wartung bzw. bei längeren Standzeiten ist immer der Netzstecker zu ziehen.
- Versuchen Sie niemals, das Gerät zu öffnen und selbst zu reparieren. Es besteht die Gefahr eines elektrischen Schlages.
- Lassen Sie das Klimagerät während des Betriebes nicht unbeaufsichtigt.

Lieferumfang

Nehmen Sie alle Teile des Klimagerätes aus der Verpackung, entfernen Sie alle Folien und überprüfen Sie den Inhalt auf Vollständigkeit.



1 Klimagerät



1 Fernbedienung
inkl. Batterien ohne Abb.



1 Abluftschlauch
flexibel, inkl. montiertem Adapterstück für flexiblen Fensterauslass



1 Flexibler Fensterauslass



1 Wandabschluss
für festen Wandauslass, inkl. Dübel und Schrauben ohne Abb.

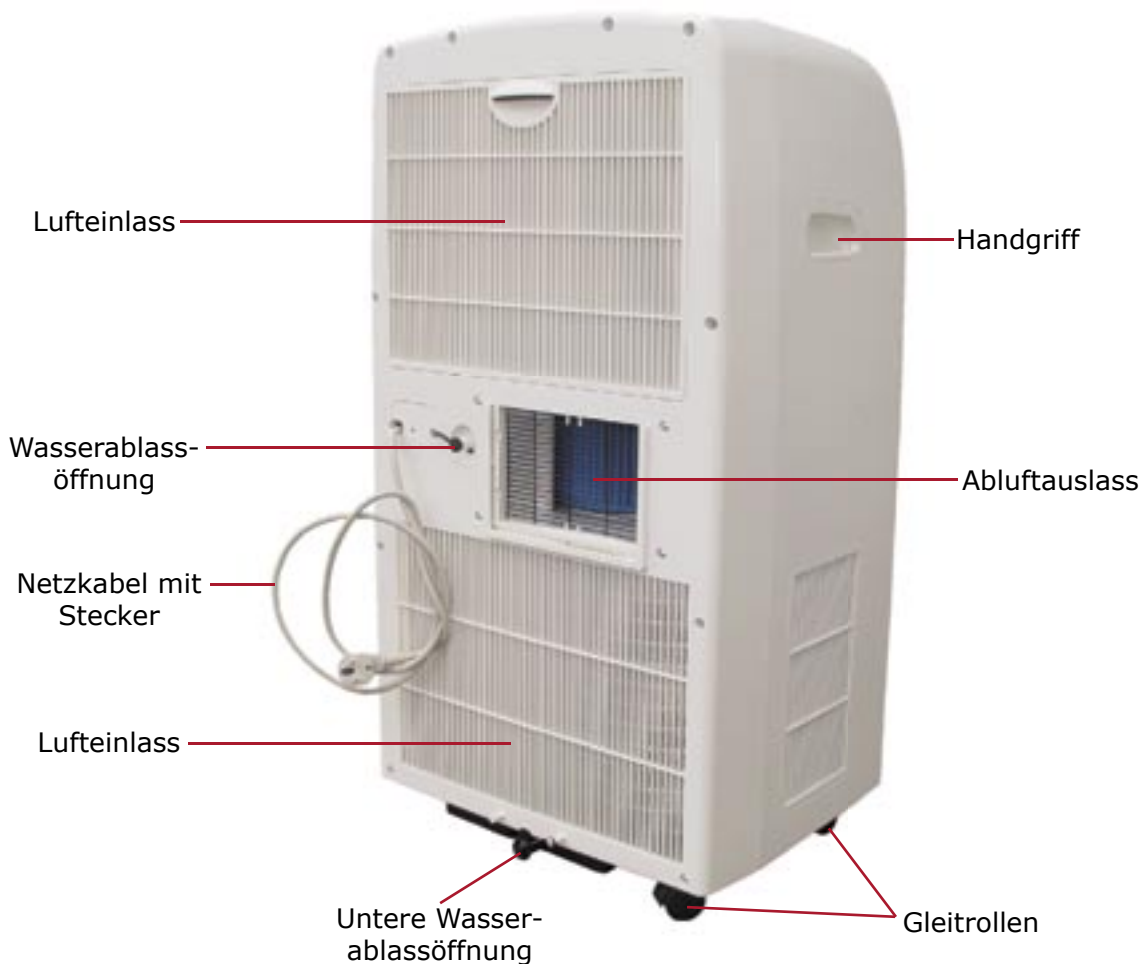


1 Abwasserschlauch
für Wassertank, Verwendung im Entfeuchtermodus

HINWEIS:

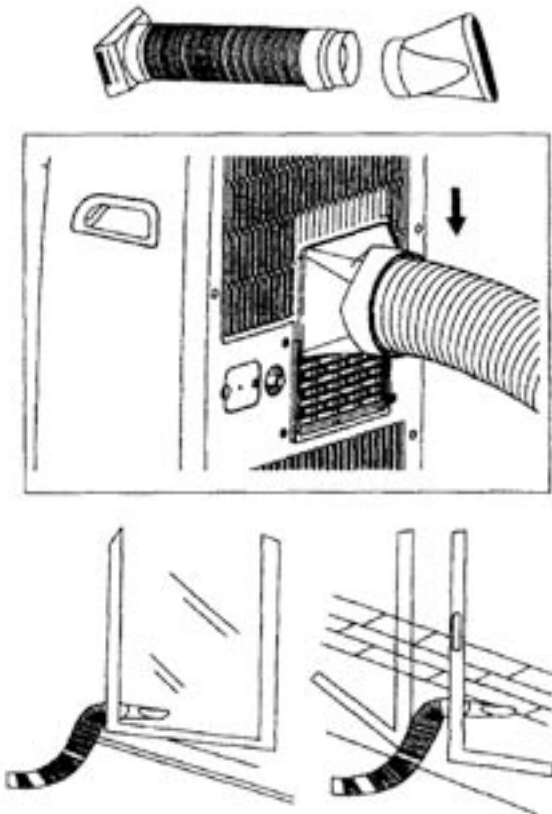
Bitte heben Sie die Verpackung auf! Bei einem Umzug oder im Servicefall können Sie damit ihr Gerät beim Transport vor Beschädigung schützen.

Das Gerät



Montage des Abluftschlauches im mobilen Einsatz

Benutzen Sie Ihr Klimagerät im mobilen Einsatz und nur zeitweise, empfiehlt sich folgende einfache Montage:

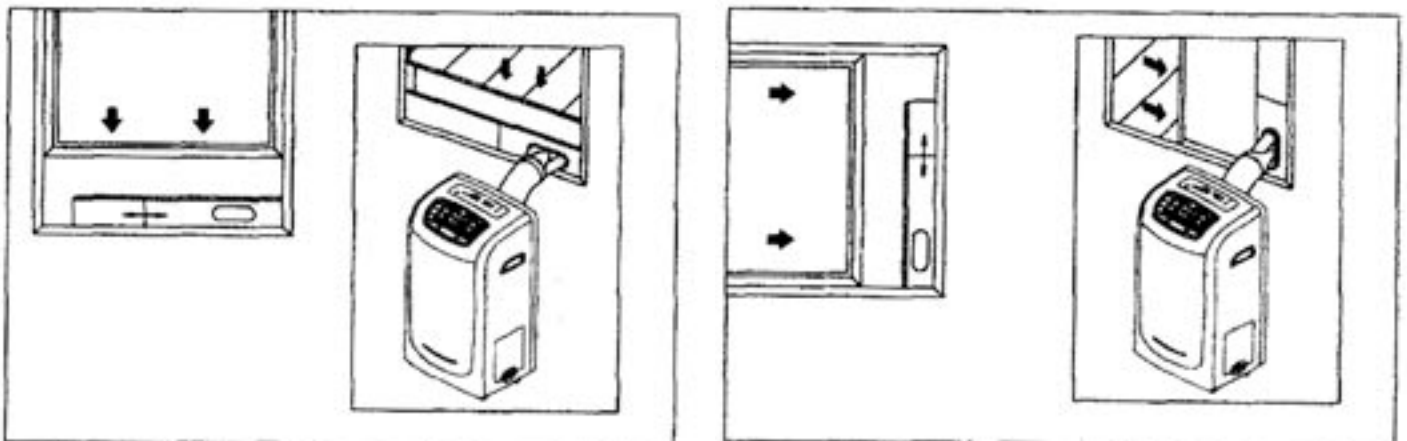


- Nehmen Sie den Abluftschlauch inkl. montiertem Adapterstück für flexiblen Fensterauslass zur Hand.
- Befestigen Sie das eckige Ende des Abluftschlauches am Abluftauslass des Gerätes, indem Sie es erst oben ansetzen und wenn die beiden Zahnschnittreihen ineinander greifen, schließlich nach unten drücken, bis dieser fest sitzt.
- Sofern noch nicht erfolgt - setzen Sie das Adapterstück auf das Schlauchende.
- Ziehen Sie den Schlauch auseinander und leiten Sie das andere Ende des Schlauches aus dem Raum (z.B. durch eine Fensteröffnung).
- Der Abluftschlauch darf dabei nicht stark verwinkelt werden, um die Bildung von Kondenswasser im Schlauch zu verhindern.
- Der Abluftschlauch ist flexibel. Er kann auf 50cm zusammengedrückt oder auf bis zu 160cm auseinandergezogen werden. Von Vorteil ist es jedoch, den Abluftweg so kurz wie möglich zu halten.

Montage des Abluftschlauches mit Fenstereinsatz

Die Verwendung des variablen Fenstereinsatzes eignet sich ebenfalls für den mobilen Einsatz Ihres Klimagerätes. Bei einem geeigneten Fenstertyp kann der Fenstereinsatz die Festmontage ersetzen:

- Gehen Sie wie unter dem Punkt "Montage im mobilen Einsatz" beschrieben vor.
- Setzen Sie das Adapterende mit leichtem Druck in den variablen Fenstereinsatz, bis es hörbar einrastet.
- Der Fenstereinsatz kann, abhängig vom Fenstertyp, horizontal oder vertikal genutzt werden. Es ist möglich, dass man bei der Montage etwas improvisieren muss.
- Die Minimalbreite/-höhe beträgt 67,5cm, die Maximalbreite/-höhe beträgt 123cm.
- Sollte ein geringerer Wert als 67,5cm benötigt werden, kann der Fenstereinsatz leicht gekürzt werden.



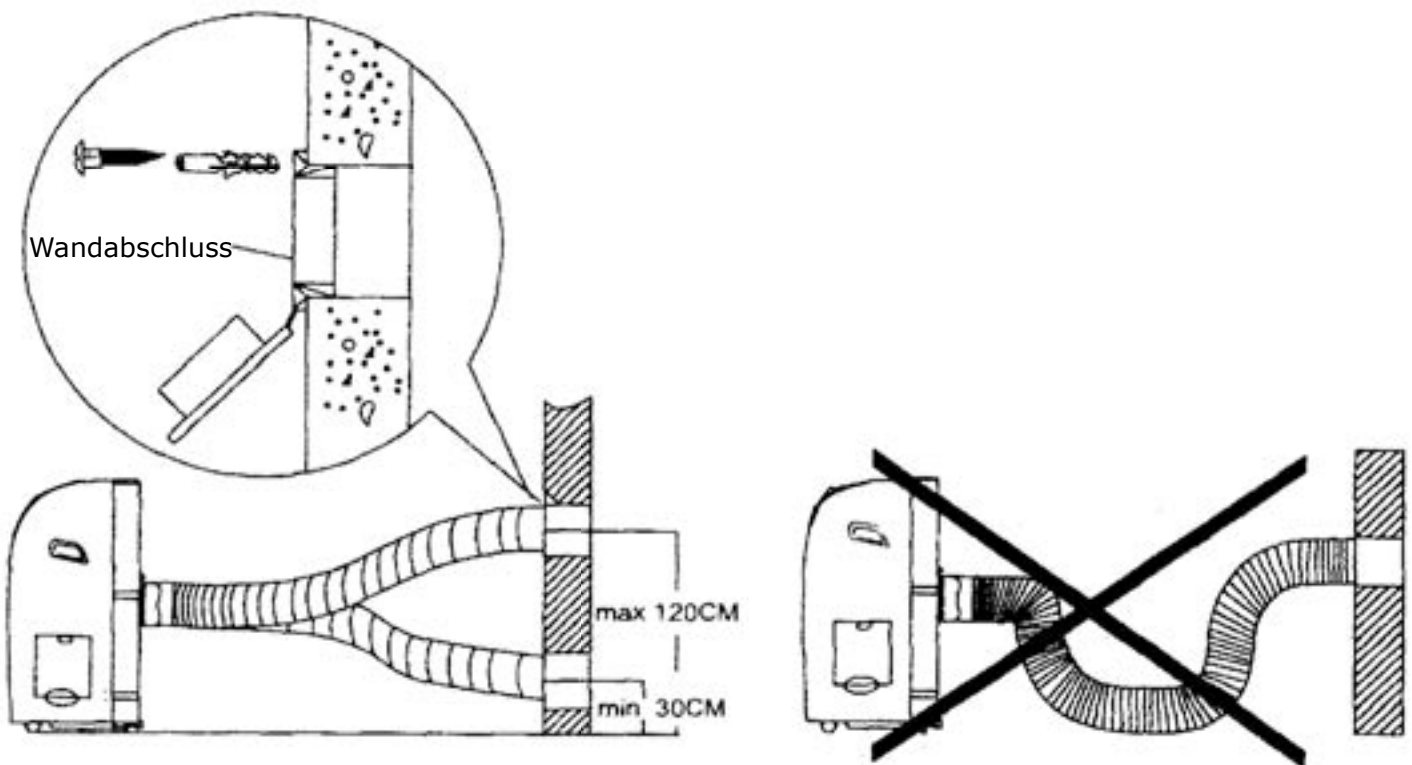
Montage des Abluftschlauches als Festanschluss

Wird Ihr Klimagerät ausschliesslich für den Betrieb in einem bestimmten Raum eingesetzt, können Sie für die Montage des Abluftschlauches einen Festanschluss an einer Aussenwand installieren:

Vorraussetzung für die Festinstallation in einem Raum ist ein entsprechend grosses Loch in der Aussenwand (Durchmesser 125 mm), auf das der Wandabschluss mit den integrierten Dübeln und Schrauben von innen her aufgesetzt wird.

Für die Abdeckung auf der Aussenseite und für die Wanddurchführung empfiehlt es sich, den Wanddurchbruch mit handelsüblichen Teilen auszustatten, wie man sie von Dunstabzügen aus dem Küchenbereich kennt. (nicht im Lieferumfang enthalten).

- Nach erfolgtem Mauerdurchbruch montieren Sie den Wandabschluss an die Wand.
- Befestigen Sie das eckige Ende des Abluftschlauches am Abluftauslass des Gerätes, wie unter Montage für flexiblen Einsatz beschrieben.
- Entfernen Sie den Adapter für flexible Montage vom Abluftschlauch.
- Ziehen Sie den Schlauch auseinander, öffnen Sie den Deckel des Wandabschlusses und stecken Sie das Schlauchende in den Abschlussdeckel.
- Schliessen Sie den Wandabschluss, wenn das Gerät nicht in Betrieb ist und der Abluftschlauch nicht angesteckt ist.
- Der Abluftschlauch darf dabei nicht stark verwinkelt werden, um die Bildung von Kondenswasser im Schlauch zu verhindern.
- Der Abluftschlauch ist flexibel. Er kann auf 50cm zusammengepresst oder auf bis zu 160cm auseinandergezogen werden. Von Vorteil ist es jedoch, den Abluftweg so kurz wie möglich zu halten.



HINWEISE:

- Achten Sie darauf, dass der Abluftschlauch nicht überdehnt wird.
- Der Abluftschlauch darf nicht stark verwinkelt sein, damit sich kein Kondenswasser bilden kann. Führen Sie den Abluftschlauch immer so kurz als möglich.
- Der Wandanschluss für den Abluftschlauch sollte innerhalb einer Höhe zwischen 30 und 120cm über dem Fussboden ausgeführt werden.

Interner Wassertank

Ihr Klimagerät ist mit einem internen 3,5 Liter Wassertank ausgestattet. Sollte der Tank voll bzw. nicht ordnungsgemäss eingesetzt sein, leuchtet die Serviceanzeige des Wassertanks auf. Sollte das Gerät aufgrund eines fehlerhaft eingesetzten Wassertanks noch nicht in Betrieb gewesen sein, ziehen Sie den Tank heraus und setzen Sie ihn wieder ein, bis dieser einrastet.

Sollte der Tank voll sein, gehen Sie wie folgt vor:

- Warten Sie nach automatischem Ausschalten des Gerätes ca. 3 Minuten bevor Sie den Tank herausnehmen. So verhindern Sie, dass Kondenswasser in das Gerät tropft.
- Entnehmen Sie den Wassertank aus der Aufnahme und entleeren Sie den Behälter.
- Setzen Sie den Tank wieder in die Öffnung ein. Die Warnanzeige erlischt und das Gerät schaltet sich wieder ein.

HINWEISE:

- Im Kühl- bzw. Entfeuchtungsbetrieb sollte der Wassertank nicht herausgenommen werden, bevor er voll ist. Ist der Wassertank nicht bzw. schelcht eingesetzt, reagiert das Gerät so, als wäre der Wassertank voll.
- Sollten Sie den Wassertank aus dem Gerät entnehmen, so tun sie dies langsam und sorgfältig um ein verschütten des Wassers zu vermeiden.
- Beachten Sie, dass im Entfeuchtungsbetrieb ein zusätzlicher Abwasserschlauch montiert werden muss (siehe Entfeuchtungsbetrieb)!
- Die integrierte Schutzschaltung des Kompressors startet diesen erst nach einer Minimumruhezeit von 3 Minuten neu. Dies bedeutet, dass bei Ab- und Anschalten des Gerätes bzw. bei wechseln des Tanks oder der Betriebsart minimal 3 Minuten gewartet werden muss, bis der Kompressor erneut zu arbeiten beginnt.

Vor der Inbetriebnahme

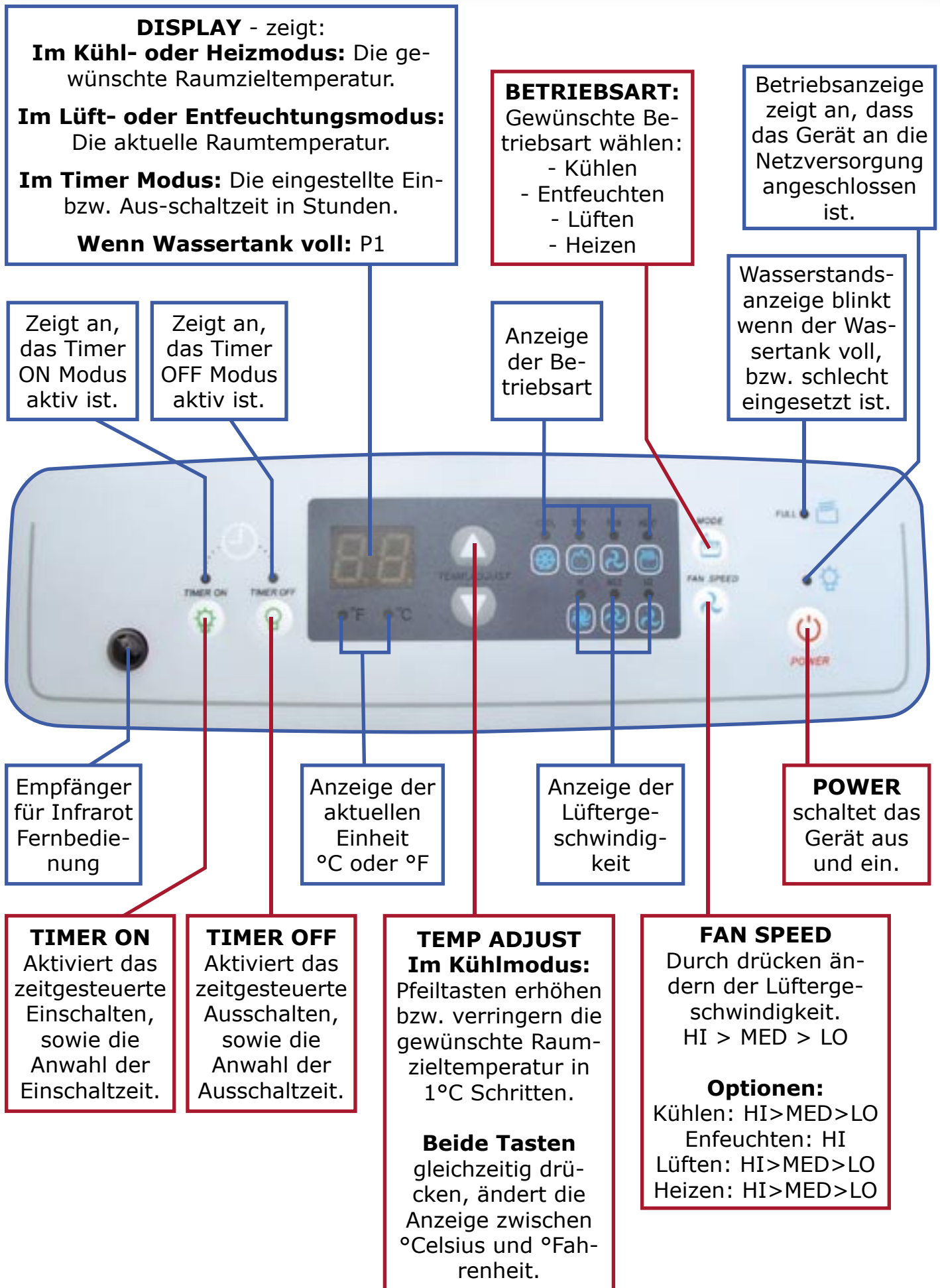
- Beachten Sie unbedingt die Sicherheitshinweise - siehe Seite 3.
- Stellen Sie das Klimagerät auf einen ebenen, rutschfesten Untergrund.
- Installieren Sie das Gerät so, dass es mindestens 30cm von einer Wand oder jedem anderen Objekt entfernt steht.
- Es darf sich keine Netzsteckdose hinter oder über dem Gerät befinden.
- Achten Sie darauf, dass das Gerät durch nichts abgedeckt wird.
- Der Netzstecker muss jederzeit frei zugänglich bleiben.
- Bevor Sie das Gerät an das Stromnetz anschliessen, überprüfen Sie, ob die auf dem Typenschild der Klimaanlage angegebene Spannung mit der Spannung ihres Stromnetzes übereinstimmt.
- Montieren Sie den Abluftschlauch gem. Ihren Anforderungen

HINWEIS:

Die Montage des Abluftschlauches ist nur im Kühlmodus notwendig. Im Heiz- als auch im Entfeuchtungsmodus ist die Montage nicht notwendig.

- Stellen Sie sicher, dass die Transportsicherung des Wassertanks entfernt und dieser ordnungsgemäss installiert ist.
- Stecken Sie den Netzstecker in eine Steckdose. Sobald das Gerät an das Stromnetz angeschlossen ist leuchten kurz alle Lampen auf. Nach erfolgtem Selbsttest leuchtet nur mehr die Bereitschaftsanzeige. Das Gerät ist betriebsbereit.

Anzeige- und Bedienelemente am Gerät



Betriebsart: Kühlen

Mit Ihrem Klimagerät haben Sie in der Betriebsart KÜHLEN die Möglichkeit, die Raumtemperatur auf eine Temperatur zwischen 17 und 30°C abzusenken.

- Stellen Sie sicher, dass der Wassertank richtig im Gerät eingesetzt ist.
- Schliessen Sie den Abluftschlauch korrekt an.
- Die erwärmte Luft muss unbedingt mit dem Abluftschlauch ins Freie geleitet werden. Dies kann durch ein geöffnetes Fenster (notfalls durch ein angekipptes Fenster), den mitgelieferten Fenstereinsatz oder einen Mauerdurchbruch erfolgen.
- Schalten Sie das Gerät über die POWER Taste ein und drücken Sie den MODE Taster so oft, bis die Betriebsanzeige COOL anzeigt.
- Zur Einstellung der gewünschten Raumtemperatur (17-30°C) drücken Sie die TEMP ADJUST Pfeiltasten so oft, bis die gewünschte Temperatur angezeigt wird. Sollten Sie die Anzeige in °Fahrenheit wünschen, so drücken Sie beide TEMP ADJUST Tasten gleichzeitig. Die Einstellung erfolgt nun in °F. Um wieder auf °Celsius umzuschalten, wiederholen Sie den Vorgang.
- Um die gewünschte Lüftergeschwindigkeit einzustellen, drücken Sie die Taste FAN so oft, bis die entsprechende Kontrolleuchte leuchtet. Ihnen stehen die Geschwindigkeiten LOW (=niedrig), MED (=mittel) und HI (=hoch) zur Verfügung.
- Sollte der Wassertank voll sein, schaltet der Kompressor automatisch ab und die Wassertankanzeige leuchtet auf. Im Display wird P1 angezeigt. Der Lüfter läuft weiter. Entleeren Sie den Wasserbehälter.

Sie erzielen mit Ihrem Klimagerät eine optimale Kühlleistung, wenn Sie folgende Hinweise berücksichtigen:

- Wenn der Raum einer direkten Sonneneinstrahlung ausgesetzt ist, sollten die Vorhänge oder Jalousien geschlossen sein.
- Stellen Sie das Gerät nicht in der Nähe einer anderen Wärmequelle auf.
- Lassen Sie (sofern möglich) die Fenster geschlossen, damit keine warme Luft in den Raum gelangt. Die Abluft muss trotzdem ins Freie geleitet werden!
- Der Abluftschlauch kann auf 50cm zusammengepresst oder bis auf 160cm auseinandergezogen werden. Von Vorteil ist es jedoch, den Abluftweg zu kurz als möglich zu halten.
- Wird der Kühlbetrieb kurzfristig abgeschaltet, kann es nach einem erneuten Einschalten bis zu drei Minuten dauern, bis der Kompressor wieder anläuft.

Betriebsart: Lüften

Mit der Betriebsart LÜFTEN funktioniert Ihr Klimagerät wie ein Ventilator und sorgt für eine gute Luftzirkulation.

- Wird das Gerät im Lüftungsmodus genutzt, muss der Abluftschlauch nicht installiert sein. Er wird in dieser Betriebsart nicht benötigt.
- Schalten Sie das Gerät über die POWER Taste ein und drücken Sie den MODE Taster so oft, bis die Betriebsanzeige FAN anzeigt.
- In der Anzeige wird die aktuelle Raumtemperatur angezeigt.
- Um die gewünschte Lüftergeschwindigkeit einzustellen, drücken Sie die Taste FAN so oft, bis die entsprechende Kontrolleuchte leuchtet. Ihnen stehen die Geschwindigkeiten LOW (=niedrig), MED (=mittel) und HI (=hoch) zur Verfügung.

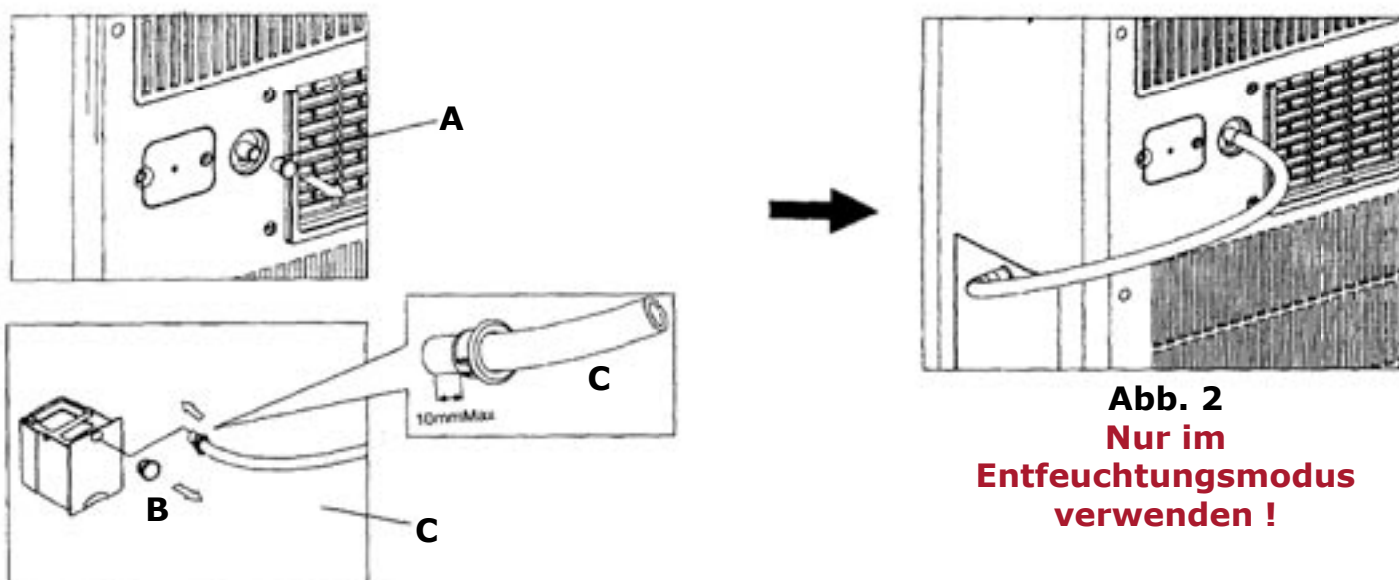
Betriebsart: Heizen

Mit Ihrem Klimagerät haben Sie in der Betriebsart HEIZEN die Möglichkeit, die Raumtemperatur auf eine Temperatur zwischen 17 und 30°C aufzuheizen.

- Wird das Gerät im Heizmodus genutzt, muss der Abluftschlauch nicht installiert sein. Er wird in dieser Betriebsart nicht benötigt.
- Schalten Sie das Gerät über die POWER Taste ein und drücken Sie den MODE Taster so oft, bis die Betriebsanzeige HEAT anzeigt.
- Zur Einstellung der gewünschten Raumtemperatur (17-30°C) drücken Sie die TEMP ADJUST Pfeiltasten so oft, bis die gewünschte Temperatur angezeigt wird.
- Um die gewünschte Lüftergeschwindigkeit einzustellen, drücken Sie die Taste FAN so oft, bis die entsprechende Kontrolleuchte leuchtet. Ihnen stehen die Geschwindigkeiten LOW (=niedrig), MED (=mittel) und HI (=hoch) zur Verfügung.

Betriebsart: Entfeuchten

In der Betriebsart ENTFEUCHTEN entzieht Ihr Klimagerät der Raumluft Feuchtigkeit und sammelt diese im integrierten Wassertank.



- Wird das Gerät im Entfeuchtungsmodus genutzt, muss der Abluftschlauch nicht installiert sein. Er wird in dieser Betriebsart nicht benötigt.
- Entfernen Sie den Verschluss der Wasserablassöffnung A auf der Rückseite.
- Entnehmen Sie den Tank und Entfernen Sie die Verschlusskappe B
- Montieren Sie in die Tanköffnung die Führung des Abwasserschlauchs C und stecken Sie die andere Seite an die Ablassöffnung A (siehe Abb.2)
- Schalten Sie das Gerät über die POWER Taste ein und drücken Sie den MODE Taster so oft, bis die Betriebsanzeige DRY anzeigt.
- In der Anzeige wird die aktuelle Raumtemperatur angezeigt.
- In der Betriebsart ENTFEUCHTEN ist die Lüftergeschwindigkeit fest voreingestellt und kann nicht verändert werden.

Sie erzielen mit Ihrem Klimagerät eine optimale Entfeuchtung, wenn Sie folgende Hinweise berücksichtigen:

- Lassen Sie Fenster und Türen geschlossen, damit keine feuchte Luft in den Raum gelangt.
- Wird die Entfeuchtung kurzfristig abgeschaltet, kann es nach einem erneuten Einschalten bis zu drei Minuten dauern, bis der Kompressor wieder anläuft.

Timer Funktion

Ihr Klimagerät ist mit einer Timer-Funktion ausgestattet, mit deren Hilfe es sich nach einer von Ihnen eingestellten Zeit automatisch ein und/oder ausschalten kann.

A.) Automatisch einschalten:

- Das Gerät ist eingesteckt und ausgeschaltet.
- Drücken Sie die Taste TIMER ON, um die gewünschte Einschaltzeit einzugeben. Die TIMER ON Anzeige leuchtet auf und im Display erscheint die Zeit (in Stunden) nach der sich Ihr Klimagerät einschalten wird.
- Die Einschaltzeiten werden vom Eingabezeitpunkt gezählt. Durch mehrmaliges Drücken der Taste TIMER ON können sie die Einschaltzeit einstellen. Stellen Sie die Einschaltzeit von 0,5 bis 24 Stunden ein. Von 0,5 bis 10 Stunden können die gewünschten Zeiten in 1/2-Stunden-Schritten eingegeben werden. Bei Einschaltzeiten zwischen 10 und 24 Stunden können nur noch ganze Stunden eingestellt werden.
- Nach ca. 10 Sekunden erlischt die LED-Anzeige. Die Kontrolleuchte TIMER ON leuchtet weiterhin, um anzuzeigen, dass die Einschalt-Funktion aktiv ist.
- Hat sich das Gerät automatisch eingeschaltet, erlischt die Kontrolleuchte TIMER ON. Wenn das Gerät durch die Timerfunktion eingeschaltet wird, werden die zuletzt benutzte Betriebsart, Lüftergeschwindigkeit und Zieltemperatur aufgerufen.
- Wird das Klimagerät vor Ablauf des Timers durch Drücken der POWER Taste eingeschaltet, werden die in der Timer Funktion eingegebenen Daten gelöscht.
- Um die TIMER ON Funktion wieder auszuschalten, drückt man die TIMER ON Taste 1mal öfter als 24 Stunden. Am Display erscheint eine Einschaltzeit von 0,0 und die Timerfunktion ist deaktiviert.

B.) Automatisch ausschalten:

- Das Gerät ist eingesteckt und eingeschaltet.
- Drücken Sie die Taste TIMER OFF, um die gewünschte Ausschaltzeit einzugeben. Die TIMER OFF Anzeige leuchtet auf und im Display erscheint die Zeit (in Stunden) nach der sich Ihr Klimagerät ausschalten wird.
- Die Ausschaltzeiten werden vom Eingabezeitpunkt gezählt. Durch mehrmaliges Drücken der Taste TIMER OFF können sie die Ausschaltzeit einstellen. Stellen Sie die Ausschaltzeit von 0,5 bis 24 Stunden ein. Von 0,5 bis 10 Stunden können die gewünschten Zeiten in 1/2-Stunden-Schritten eingegeben werden. Bei Ausschaltzeiten zwischen 10 und 24 Stunden können nur noch ganze Stunden eingestellt werden.
- Nach ca. 10 Sekunden erlischt die LED-Anzeige. Die Kontrolleuchte TIMER OFF leuchtet weiterhin, um anzuzeigen, dass die Ausschalt-Funktion aktiv ist.
- Hat sich das Gerät automatisch ausgeschaltet, erlischt die Kontrolleuchte TIMER OFF.
- Wird das Klimagerät vor Ablauf des Timers durch Drücken der POWER Taste ausgeschaltet, werden die in der Timer Funktion eingegebenen Daten gelöscht.
- Um die TIMER OFF Funktion wieder auszuschalten, drückt man die TIMER OFF Taste 1mal öfter als 24 Stunden. Am Display erscheint eine Ausschaltzeit von 0,0 und die Timerfunktion ist deaktiviert.

C.) Automatisch ein- und ausschalten:

Sie können Ihre Klimaanlage auch automatisch ein- und ausschalten lassen. Möchten Sie das Gerät zum Beispiel in 2 Stunden für die Dauer von 4 Stunden in Betrieb nehmen gehen Sie wie folgt vor:

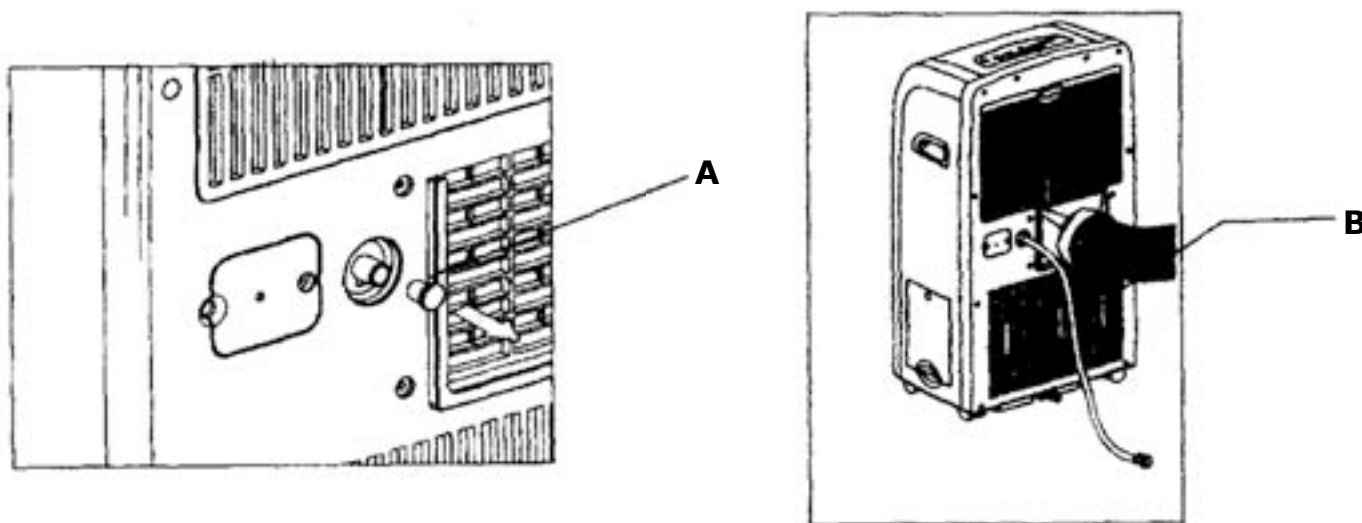
- Das Gerät ist eingesteckt und ausgeschaltet.
- Stellen Sie wie unter A beschrieben eine Einschaltzeit von 2 Stunden ein - die TIMER ON Anzeige leuchtet.
- Stellen Sie nun wie unter B beschrieben eine Ausschaltzeit von 6 Stunden ein - die TIMER OFF Anzeige leuchtet.

Das Gerät wird nach 2 Stunden für die Dauer von 4 Stunden eingeschaltet und schaltet sich anschliessend wieder aus.

Direkter Wasserabfluss

Ihr Klimagerät ist mit einem direkten Wasserabfluss ausgestattet. Um diesen anstatt des Wassertanks im Kühl- oder Entfeuchtungsmodus zu verwenden gehen Sie wie folgt vor:

- Entfernen Sie den Verschluss der Wasserablassöffnung A auf der Rückseite.
- Montieren Sie einen passenden Schlauch B (Innendurchmesser 13mm) an der Ablassöffnung.
- Nun läuft das Kondenswasser nicht mehr in den Wassertank sondern in die von Ihnen installierte Wasserleitung.
- Beachten Sie, dass der Schlauch ein Gefälle gegenüber der Ablassöffnung aufweisen muss, um eine ordnungsgemäße Abfuhr zu gewährleisten.



HINWEIS:

Diese Art der Kondenswasserabfuhr reduziert die Kühlleistung des Gerätes. Um die beste Kühlleistung zu erreichen, verwenden Sie den internen Wassertank.

Fernbedienung: Allgemeine Daten

Ihr Klimagerät wird mit einer Infrarotfernbedienung ausgeliefert, welche die Steuerung des Gerätes aus einer Entfernung bis zu 8 Metern ermöglicht:

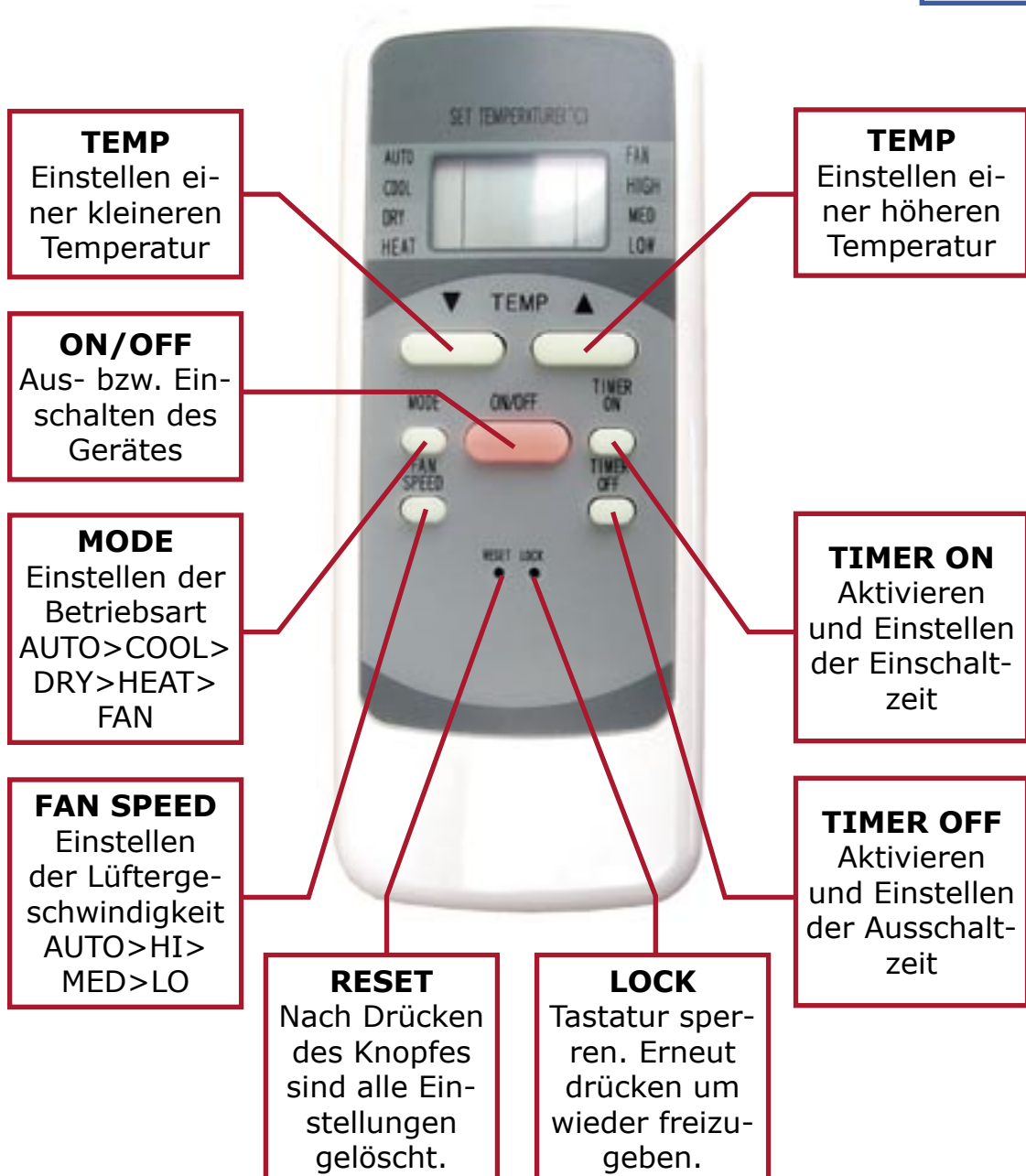
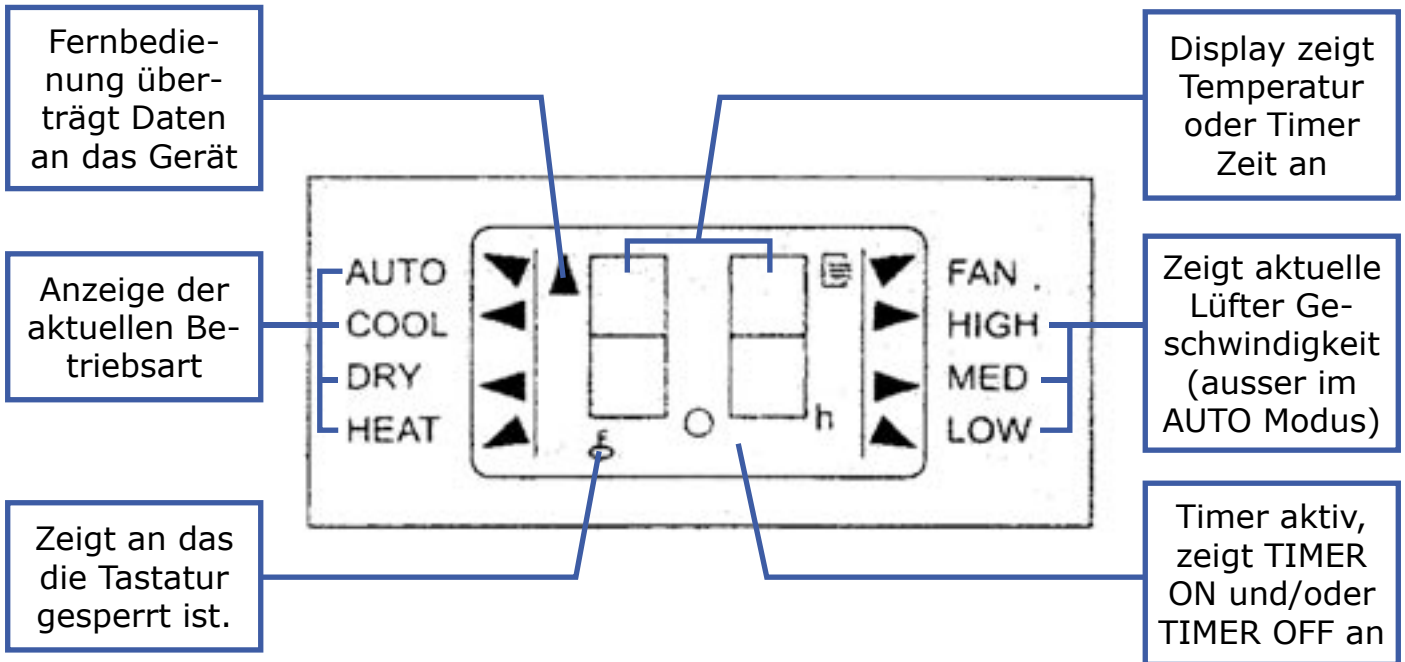
Modell	R51H
Spannungsversorgung	3V DC (2x AAA Batterien)
Display Type	LCD
Reichweite	8m
Erlaubte Umgebungstemperatur	-5°C bis +60°C

Vor Verwendung der Fernbedienung müssen die 2 Stk. AAA Batterien (im Lieferumfang enthalten) in das Gerät eingelegt werden.

Öffnen Sie dazu die Klappe auf der Rückseite und legen Sie die Batterien mit richtiger Polarität (siehe Markierung im Batteriefach) in die Fernbedienung ein.

Nach dem Einlegen der Batterien leuchten kurz alle Segmente der Anzeige auf, die Fernbedienung ist betriebsbereit. Standardeinstellung ist Automodus und 24°C.

Fernbedienung: Anzeige- und Bedienelemente



Fernbedienung: Verwendung

Die Fernbedienung hat eine zusätzliche Funktion, welche über das Bedienpanel nicht angewählt werden kann - den AUTO Mode.

- Drücken Sie die MODE Taste der Fernbedienung so oft, bis die Anzeige auf AUTO steht.
- Wählen Sie die gewünschte Raumtemperatur aus und schalten Sie das Gerät über die Fernbedienung ein.

In dieser Betriebsart wählt die Elektronik in Abhängigkeit von aktueller Temperatur und Zieltemperatur die Betriebsart und Lüftergeschwindigkeit vollautomatisch.

Sollte Ihnen diese Betriebsart unbehaglich sein, haben sie natürlich auch die Möglichkeit das Klimagerät wie auf dem Panel direkt einzustellen. Die Funktionen der Fernbedienung werden analog der Betriebsarten wie auf Seite 10 bis 12 beschrieben aufgerufen.

Es können alle Funktionen, welche über das Bedienpanel gesteuert werden, auch über die Fernbedienung aufgerufen werden.

- Betriebsarten (Kühlen, Entfeuchten, Heizen, Lüften)
- Lüftergeschwindigkeit (Hi, Med, Low)
- Zieltemperaturwahl
- Ein- und Ausschalttimer

HINWEISE:

- Im Gegensatz zum Gerätepanel kann die Anzeige der Fernbedienung nicht auf °Fahrenheit umgestellt werden.
- Die Fernbedienung überträgt die ausgewählte Einstellung ca. 0,5 Sekunden verzögert an das Klimagerät.
- Beachten Sie die maximale Reichweite von 8 Metern zwischen Fernbedienung und Gerät.
- Stellen Sie sicher, dass sich zwischen Fernbedienung und Gerät keine Hindernisse befinden, ansonsten kann es zu Empfangsproblemen kommen.

ACHTUNG

Ziehen Sie unbedingt vor jeder Reinigung, Wartung oder Reparatur den Netzstecker! Es besteht die Gefahr eines elektrischen Schlags!

Reinigen der Geräteoberfläche



- Verwenden Sie zum Reinigen der Geräteoberfläche nur feuchte fusselfreie Tücher und neutrale Reinigungsmittel.
- Reiben Sie anschliessend das Gerät mit einem trockenen Tuch ab.
- Verwenden Sie keine zusätzlichen Reinigungsmittel oder Scheuerschwämme!
- Verwenden Sie keine chemischen Lösungsmittel (Benzin, Verdünner, Alkohol u.a.). Die Oberfläche könnte dadurch beschädigt oder zerkratzt werden.
- Reinigen Sie das Gerät keinesfalls unter einem fliessenden Wasserhahn oder mit einem Wasserschlauch.

Reinigen des Wassertanks

- Nehmen Sie den Wassertank vorsichtig aus dem Gerätegehäuse
- Entsorgen Sie das Kondenswasser
- Verfahren Sie bei der Reinigung des Wassertanks wie bei der Geräteoberfläche.
- Lassen Sie den Wassertank an einem kühlen und schattigen Platz gründlich trocknen.
- Setzen Sie im Anschluss den Wassertank wieder korrekt in das Gerät ein.

Reinigen des Luftfilters

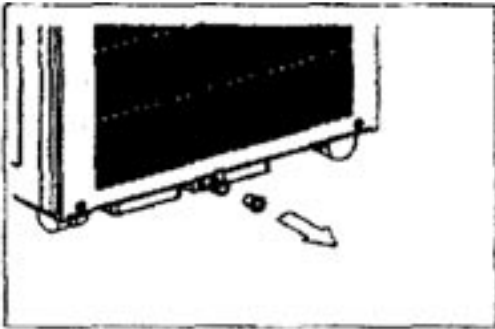


- Zum Schutz gegen Staub und Luftverschmutzungen verfügt Ihr Klimagerät über einen Luftfilter
- Reinigen Sie den Luftfilter mindestens alle 2 Wochen, um eine nachlassende Lüftungsleistung auszuschliessen.
- Entfernen Sie die Filterabdeckung auf der Rückseite des Gerätes.
- Lösen Sie den Filter vorsichtig von der Abdeckung.
- Reinigen Sie den Luftfilter, indem Sie ihn in warmes Wasser (nicht über 40°C) tauchen. Verwenden Sie ein neutrales Reinigungsmittel und spülen Sie dies anschliessend gründlich aus.
- Trocknen Sie den Filter an einem kühlen und schattigen Platz.
- Setzen Sie den Luftfilter wieder in die Filterabdeckung. Achten Sie dabei auf die korrekte Platzierung der Haken an der Innenseite der Abdeckung.
- Fixieren Sie den Filter mit den Kunststoffklemmen an den Haken.
- Setzen Sie die Filterabdeckung wieder in das Gerätegehäuse ein.

ACHTUNG

Ziehen Sie unbedingt vor jeder Reinigung, Wartung oder Reparatur den Netzstecker! Es besteht die Gefahr eines elektrischen Schlags!

Für längere Lagerung vorbereiten



Sollten Sie das Gerät längere Zeit nicht verwenden, gehen Sie wie folgt vor:

- Entfernen Sie den Wassertank und den Luftfilter und reinigen Sie diese sorgfältig.
- Reinigen Sie das Gehäuse
- Entfernen Sie die untere Ablassöffnung und lassen sie etwaiges Kondenswasser ablaufen.
- Setzen Sie Wassertank und Luftfilter wieder ein.
- Verdecken Sie das Gerät um eine Verstaubung zu unterbinden.
- Kühl und trocken lagern.

Fehlersuche

Problem	Prüfung	Massnahme
Sie drücken die POWER bzw. ON/OFF Taste und das Gerät schaltet sich nicht ein.	Stecker und Steckdose prüfen	Stecker richtig einstecken. Steckdose kontrollieren.
	Wassertankanzeige blinkt	Wassertank entleeren
		Wassertank richtig einsetzen
	Betriebsanzeige leuchtet nicht	Seit letztem Ausschalten sind keine 3 Minuten vergangen > 3 Minuten warten.
	Raumtemperatur ist niedriger als eingestellte Temperatur (im Kühlmodus)	Stellen Sie die gewünschte Temperatur neu ein
	Raumtemperatur ist höher als eingestellte Temperatur (im Heizmodus)	Stellen Sie die gewünschte Temperatur neu ein
Im Kühlmodus kühlt der Raum nicht ausreichend ab.	Fenster oder Türen nicht geschlossen	Fenster oder Türen schliessen
	Es befinden sich Wärmequellen im Raum	Wärmequellen abschalten oder entfernen sofern möglich
	Abluftschlauch ist nicht/schlecht montiert bzw. verstopft	Abluftschlauch kontrollieren
	Eingestellte Zieltemperatur ist zu hoch	Stellen Sie die gewünschte Temperatur niedriger ein
	Luftfilter ist verstopft	Luftfilter reinigen

Fehlersuche

Problem	Prüfung	Massnahme
Im Kühlmodus kommt keine kalte Luft	Raumtemperatur liegt unter 17°C	Gerät arbeitet nicht, wenn Raumtemperatur unter der einstellbaren Minimaltemperatur liegt.
Luftströmung erscheint als zu gering	Luftfilter ist verstopft	Luftfilter reinigen
Gerät schaltet sich im Heizmodus aus	Automatische Geräteabschaltung sobald die Austrittstemperatur am Luftauslass 70°C übersteigt.	Neuerliches Einschalten nach Abkühlphase
Der Netzstecker wird heiss	Stecker ist defekt	Kontaktieren Sie Ihren Händler oder eine Fachwerkstätte
Gerät arbeitet laut und/oder vibriert	Gerät steht schief	Gerät gerade stellen
Ungewöhnliche Geräusche	Bei arbeitendem bzw. gerade aus- oder eingeschalteten Kompressor treten Geräusche wie von fließendem/gurgelndem Wasser auf	Dies ist normal, innere Flüssigkeiten (z.B. Kühlmittel) kondensieren bei Temperaturänderungen an den Geräteteilen
Gerät arbeitet nicht und am Digital Display erscheint die Meldung >P1<	Wassertank voll bzw. nicht richtig eingesetzt	Wassertank entleeren bzw. richtig einsetzen
Gerät arbeitet nicht und am Digital Display erscheint die Meldung >P2<	Interner Kondenswasserbehälter voll	Entfernen Sie die untere Ablassöffnung und lassen sie das Kondenswasser ab. siehe „Für längere Lagerung vorbereiten“-Seite 17
Das Gerät empfängt keine Daten von der Fernbedienung	Keine Anzeige am Display der Fernbedienung	Batterien richtig einlegen Neue Batterien in die Fernbedienung einlegen
	Entfernung zum Gerät mehr als 8 Meter	Entfernung verringern
	Signalübertragung wird durch Gegenstände behindert	Von anderem Standort erneut senden
Fernbedienung reagiert nicht	Tastatur über LOCK Taste gesperrt	LOCK Taste erneut drücken
Gerät arbeitet im Entfeuchtungsmodus nicht ordnungsgemäß	Abwasserschlauch für Entfeuchtungsmodus nicht installiert	Schlauch installieren - siehe Seite 11

Hinweise

Wenn Sie Arbeiten über einen Fachbetrieb durchführen, so lassen Sie sich die durchgeführten Arbeiten bitte bestätigen. Folgeschäden die durch unsachgemässe Wartung als Folgeschäden auftreten fallen nicht unter die Gewährleistung.

Die Behebung von Störungen die durch den Benutzer behoben werden können, fällt ebenfalls nicht in die Gewährleistung sondern in den normalen Wartungsbetrieb dieser Maschine. Diese Wartungsarbeiten sind durch den Benutzer oder durch eine Beauftragte Firma durchzuführen.

Dazu zählen:

Störungen der Luftzufuhr (Luftfilter), Jegliche Art von Ablagerungen an Finnen die sich aus dem normalen Gebrauch ergeben. Kompressorschäden auf Grund Verwendung ausserhalb der Spezifikation.

Jegliche Modifikation des Gerätes ausgenommen der Montage eines externen Wassernaschlusses bedingt einen Verlust der Garantie bzw. Gewährleistung bei damit zusammenhängenden Schäden.

Service und Garantiebedingungen

Die Fa. Rotek gewährt die gesetzliche Gewährleistung von 2 Jahren.

Ausgenommen von der Gewährleistung sind alle Verschleißteile wie Zündkerzen Starterschnüre, Luftfilter, Ölfilter, Wellendichtung, etc.

Die Reparaturen werden über den Händler von dem Sie dieses Produkt bezogen haben abgewickelt.

Rotek behält sich vor, Schäden die durch unsachgemässe Handhabung entstanden sind, zu verrechnen.

Dazu zählen unter anderem Schäden, die durch Ölmangel, falsche Treibstoffe / Öle, mechanische Beschädigungen usw. entstanden sind.

Alle Bilder sind Symbolfotos und müssen mit der aktuellen Ausführung nicht übereinstimmen.

Technische Änderungen und Irrtümer sind vorbehalten.



Für Fragen oder Anregungen wenden Sie sich bitte an :

Rotek Handels GmbH, Handelsstr. 4, A-2201 Hagenbrunn

Tel : +43-2246-20791

Fax : +43-2246-20791-50

e-mail: office@rotek.at

<http://www.rotek.at>